

OPINIA ZARZĄDU WOJEWÓDZTWA MAŁOPOLSKIEGO

Do wniosku Janiny i Zbigniewa Cieślik zam. ul. Biskupa Tylickiego 11, 33-383 Tylicz, jako właścicieli gruntu i budynku zgodnie z wpisem w księdze wieczystej nr NS1M/00012013/9 prowadzonej przez Sąd Rejonowy w Muszynie, o wpis do rejestru ośrodków, w których mogą odbywać się turnusy rehabilitacyjne dla ośrodka „Pokoje Gościnne” – Zbigniew Cieślik w Tyliczu, ul. Biskupa Tylickiego 11, 33-383 Tylicz.

Zgodnie z rozporządzeniem Ministra Pracy i Polityki Społecznej z dnia 15 listopada 2007 r. w sprawie turnusów rehabilitacyjnych (DZ. U. Nr 230 Poz.1694) wniosek został złożony w dniu 16.03.2009 r., i zarejestrowany pod numerem PS.III.8118-20/09.

Na podstawie § 15 ust. 2 rozporządzenia Ministra Pracy i Polityki Społecznej z dnia 15 listopada 2007 r. w sprawie turnusów rehabilitacyjnych i przeprowadzonej wizji lokalnej w ośrodku w dniu 07.04.2009 r. opinia zawiera:

1. **Stwierdzenie zgodności lub braku zgodności informacji zawartych we wniosku ośrodka ze stanem faktycznym – wg. załącznika nr 1 do uchwały.**
2. **Informację o standardzie ośrodka:**



Ośrodek Pokoje Gościnne – Zbigniew Cieślik to kompleks – dom wypoczynkowy i restauracja „Pokusa”. Położony jest w Tyliczu, w pobliżu Krynicy. Usytuowany jest przy ulicy o małym natężeniu ruchu; jest obiektem czterokondygnacyjnym o średnim standardzie. Obiekt posiada trawiasty parking na ok. 10 samochodów, który znajduje się przed budynkiem. Na dzień wizji lokalnej obiekt był czynny. Ośrodek dysponuje 28 miejscami noclegowymi w pokojach 2, 4 i 5 osobowych o średnim standardzie – 8 miejsc znajduje się w pokojach z pełnym węzłem sanitarnym, pozostałe 20 miejsc ma do dyspozycji aneksy ogólnodostępne.

W obiekcie znajdują się: zaplecze do realizacji zajęć kulturalno – oświatowych i sala rekreacyjno – wypoczynkowa. Salka do rehabilitacji ruchowej znajduje się na 3 piętrze, gabinet lekarski na 2 piętrze. W obiekcie zainstalowana jest pętla indukcyjna (urządzenie dla osób niedosłyszących) – znajduje się w świetlicy, salce do terapii zajęciowej i w salce do rehabilitacji ruchowej. Oprócz

tego obiekt posiada instalację przyzywową dla osób z dysfunkcją narządu słuchu, świecąca światłem czerwonym. Standard pokoi i wyposażenia przeciętny, standard aneksów sanitarnych dobry. W restauracji „Pokusa” znajdują się: jadalnia, bilard, piłkarzyki, szafa grająca i barek.

Wyposażenie pokoi to: łóżka, szafki nocne, stolik, szafa ubraniowa, krzesła, lampki nocne. Drzwi do pokoi okleinowane, standardowe, bezpieczne o szer. 82 cm., wyraźnie oznaczone numerem. Na posadzce w pokojach parkiet + chodnik dywanowy. Większość pokoi posiada dostęp do balkonu. Na balkonach posadzka betonowa, poręcz stalowa na wysokości 114 cm.



Standard pokoi dobry.

Ogólnie ośrodek ocenia się o dobrym standardzie.

3. Ocenę warunków sanitarno – higienicznych:

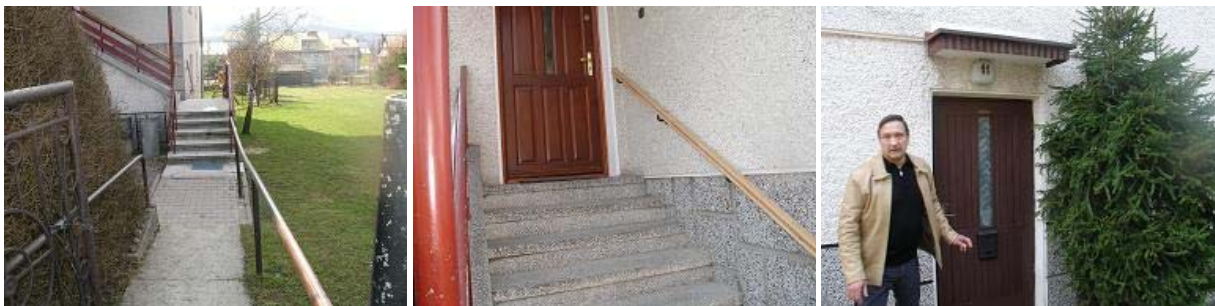
W pokojach, dla 20 miejsc noclegowych, znajdują się aneksy sanitarne, dla pozostałych do dyspozycji są aneksy ogólnodostępne na korytarzach. Standard aneksów dobry. Łazienki w pokojach wyposażone są w: umywalkę z baterią kurkową, wc kompakt, brodzik 80*80 z natryskiem, drobny sprzęt łazienkowy. Posadzka w aneksach sanitarnych to płytki terakotowe, flizy do wysokości 190 cm. Stolarka drzwiowa do tych aneksów – drzwi płytowe, o szerokości 80 cm. Aneksy ogólnodostępne: wc kompakt, brodzik murowany z natryskiem, umywalka z baterią uchylną. Posadzkę stanowią płytki terakotowe, flizy do wysokości 190 cm, stolarka drzwiowa 70 cm. Łazienki utrzymane w czystości.



Ogólnie aneksy ocenia się o przeciętnym standardzie.

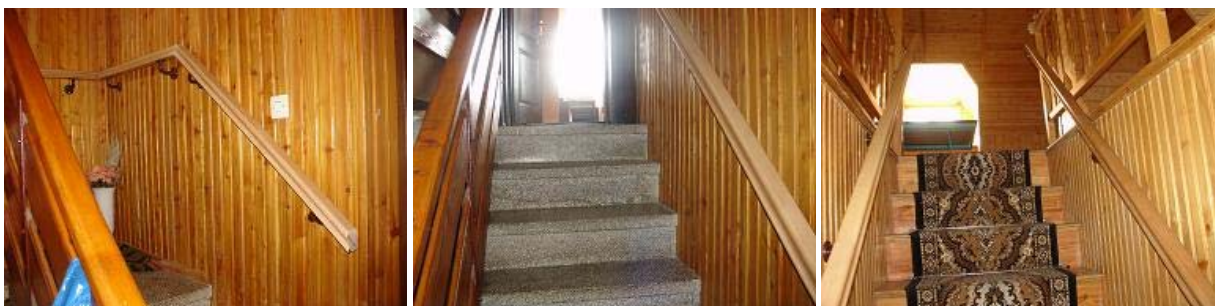
4. Ocenę możliwości zapewnienia osobom niepełnosprawnym dogodnych warunków pobytu odpowiednich do rodzaju ich niepełnosprawności.

Obiekt usytuowany jest w Tyliczu. Wjazd na teren posesji bezpośrednio z ulicy głównej przez bramę wjazdową dwuskrzydłową o szer. 3.80 m oraz przez furtkę o szer. 90 cm, nawierzchnią z kostki brukowej. Wejście główne do obiektu po pokonaniu 5 stopni + 8 stopni schodowych oporęczowanych dwustronnie na wysokości 100 cm. - drzwi wejściowe drewniane jednoskrzydłowe, o szer. 85 cm; wejście boczne – z poziomu zero, drzwi o szer. 89 cm, drewniane, drugie drzwi 70 cm.



Posadzki na ciągach komunikacyjnych – płyty pcv i terakota. Pionowe i poziome ciągi komunikacyjne wyraźnie oznaczone. Ciągi komunikacyjne o szerokości 150 cm.

Komunikacja pionowa w obiekcie odbywa się dwoma klatkami schodowymi. Klatka schodowa główna obsługuje trzy pierwsze kondygnacje, oporęczowana dwustronnie na wys. 90 cm poręczą ze stali i drewna, szerokość schodów 70 cm, wys. stopnia 20 cm, głębokość 27 cm, schody wykonane z lastrico i dodatkowo ułożony chodnik dywanowy. Boczna klatka schodowa prowadzi na ostatnią kondygnację – dwustronnie oporęczowana na wysokości 90 cm, szerokość schodów 70 cm, głębokość 28 cm, wysokość stopnia 17 cm. Schody wykonane z drewna, dodatkowo ułożony chodnik dywanowy.



Stolarka drzwiowa w ośrodku: drzwi wejściowe główne - drewniane o szerokości 85 cm, boczne o szer. 89 i 70 cm, do pokoi mieszkalnych bezpieczne, płytowe o szerokości 80 cm, w aneksach sanitarnych 70 i 90 cm, w gabinecie lekarskim płytowe o szerokości 80 cm, w salach rekreacyjnych drzwi drewniane o szer. 70 i 80 cm, w jadalni drzwi płytowe o szer. 70 cm.



Obiekt posiada jadalnię obsługującą jednorazowo około 50 osób, wyposażoną w stoliki i krzesła. Na posadzce parkiet i dodatkowo chodniki dywanowe. Drzwi drewniane o szerokości 130 cm., (65 + 65). Jadalnia zlokalizowana jest w budynku restauracji, oddalonym od głównego budynku o około 100 m. Dzięki wykwalifikowanej kadrze ośrodek zapewnia realizację diet.



Obiekt o dobrym standardzie, **dostępny dla 28 osób** niepełnosprawnych:

- jaskających się, ze schorzeniami układu krążenia, z upośledzeniem umysłowym, z alergią, z chorobami neurologicznymi, ze schorzeniami reumatycznymi, ze schorzeniami kręgosłupa, z chorobami układu oddechowego, z chorobami laryngologicznymi, ze schorzeniami układu moczowo – płciowego, z cukrzycą, z dziecięcym porażeniem mózgowym, ze skoliozą i wadami postawy, z chorobami układu pokarmowego, dla kobiet po mastektomii, z przewlekłym zapaleniem trzustki, z przewlekłymi chorobami wątroby, z zespołem Downa.
- z dysfunkcją narządu słuchu.

5. Ocenę zaplecza i jego wyposażenia do prowadzenia różnych form aktywnej rehabilitacji, w tym zaplecze do prowadzenia zajęć ogólnie - usprawniających, kulturalno - oświatowych i rekreacyjno - wypoczynkowych w zależności od rodzaju turnusu, który będzie odbywał się w ośrodku:

W obiekcie znajduje się salka do rehabilitacji wyposażona w następujący sprzęt: materace, rowerek treningowy, stepper, ławeczka, urządzenie do brzuszków, piłki lekarskie. Na posadzce terakota. Wejście bezpośrednio z bocznej klatki schodowej.



Gabinet lekarski wyposażony jest w: umywalkę z bieżącą wodą, leżankę lekarską, wagę lekarską, aparat do mierzenia ciśnienia, apteczkę.



W obiekcie na parterze zlokalizowane są: **zaplecze do realizacji zajęć kulturalno – oświatowych**, wyposażone w stoliki, krzesła, telewizor. Na posadzce wykładzina dywanowa, drzwi drewniane o szerokości 80 cm., **zaplecze rekreacyjno – wypoczynkowe**, wyposażone w stoliki, krzesła, telewizor i gry edukacyjne, na posadzce wykładzina pcv.



Ośrodek posiada tereny zielone, na których zlokalizowane są miejsce na grilla, ognisko, polanka do leżakowania, w pobliżu posesji znajduje się również ogólnodostępny plac zabaw.



Posiadane zaplecze umożliwia realizację turnusów:

- *usprawniająco – rekreacyjnych,*
- *psychoterapeutycznych,*

6. Stwierdzenie spełnienia warunków określonych w § 15 ww. rozporządzenia wq załącznika nr 1, 2.

7. Inne uznane za istotne informacje o ośrodku:

Nie stwierdzono.

Załącznik nr 1 do opinii
Stwierdzenie zgodności lub braku zgodności informacji zawartych
we wniosku ośrodka ze stanem faktycznym

| <u>Nr pozycji we wniosku</u> | Stan faktyczny |
|---|----------------------------------|
| I. Dane podstawowe | Stan zgodny z podanym we wniosku |
| II. Dane dotyczące rodzajów turnusów rehabilitacyjnych, które mogą być organizowane w ośrodku oraz grup osób niepełnosprawnych, które ośrodek zamierza przyjmować | Stan zgodny z podanym we wniosku |
| III. Krótka charakterystyka ośrodka i jego otoczenia | Stan zgodny z podanym we wniosku |
| IV. Zaplecze do realizacji aktywnych form rehabilitacji, w tym prowadzenia zajęć ogólnousprawniających | Stan zgodny z podanym we wniosku |
| V. Gabinet lekarski lub zabiegowy | Stan zgodny z podanym we wniosku |
| VI. Zaplecze do prowadzenia aktywnych form rehabilitacji i rekreacyjno – wypoczynkowe na terenie ośrodka | Stan zgodny z podanym we wniosku |
| VII. Baza noclegowa ośrodka | Stan zgodny z podanym we wniosku |
| VIII. Dostępność obiektów ośrodka, pomieszczeń noclegowych i ogólnodostępnych oraz infrastruktury i otoczenia ośrodka dla osób niepełnosprawnych o różnych dysfunkcjach | Stan zgodny z podanym we wniosku |
| IX. Standard ośrodka | Stan zgodny z podanym we wniosku |
| X. Wyżywienie na terenie ośrodka | Stan zgodny z podanym we wniosku |
| XI. Inne dodatkowe informacje o ośrodku | Stan zgodny z podanym we wniosku |

Załącznik nr 2 do opinii

Warunki dostępności dla obiektów przyjmujących grupy turnusowe dla osób niepełnosprawnych z dysfunkcją upośledzenia umysłowego, choroby psychicznej, epilepsji, schorzeniami układu krążenia, z innymi dysfunkcjami lub schorzeniami

| LP. | WARUNKI DOSTĘPNOŚCI | UWAGI |
|-----|---|-------|
| 1 | Powierzchnie przed drzwiami wejściowymi pozbawione odbojów, skrobaczek, wycieraczek | Tak |
| 2 | Skrzydła drzwiowe oznakowane w sposób widoczny i wykonane z materiałów zapewniających bezpieczeństwo użytkowników | Tak |
| 3 | Stopnie schodowe bez nosków i podcięć, powierzchnia stopnia wykonana z materiałów nie powodujących poślizgu | Tak |
| 4 | Schody służące do pokonania wysokości większe niż 0,5 m, zaopatrzone w balustrady z wypełnieniem płaszczyzn pionowych od strony otwartej, zabezpieczającym przed wypadnięciem | Tak |
| 5 | Przy schodach obustronne poręcze przedłużone na początku i na końcu o 0,3 m, zakończone w sposób zapewniający bezpieczne użytkowanie | Tak |
| 6 | Nawierzchnia w zewnętrznych i wewnętrznych ciągach komunikacyjnych, pomieszczeniach noclegowych, higieniczno-sanitarnych, rekreacji, rehabilitacji, żywienia, gabinetach lekarskich, pochylniach zewnętrznych, wewnętrznych wykonanych z materiałów nie powodujących poślizgu | Tak |
| 7 | Balustrady od strony przestrzeni otwartej przy pochylniach balkonach, loggiach z wypełnieniem płaszczyzn pionowych, zabezpieczające przed wypadnięciem osób | Tak |